

Платформа данных

---

## Платформа-агрегатор cGIS Pro

РУКОВОДСТВО ПО РАЗВЕРТЫВАНИЮ И БЫСТРОМУ СТАРТУ

*Июль 2021 год*

**ООО “СИГИС ТЕХНОЛОГИИ”**

236029, г.Калининград, Переулок Арсенальный, д.80, секция 82

Телефон [+7 906 237-55-19](tel:+79062375519)

**Адрес в Интернет:**

<http://cgis.io>

**E-Mail:**

Отдел продаж:

Техническая поддержка: [support@cgis.io](mailto:support@cgis.io)

## АННОТАЦИЯ

Данный документ содержит описание процесса развертывания и основных приемов работы с платформой cGIS Pro с целью ознакомления с ее возможностями.

Платформа cGIS Pro объединяет имеющиеся информационные системы Заказчика, такие как ГИС, ГИСОГД, BI, ERP, IoT с возможностью включения в него трехмерных моделей и информационных моделей в строительстве (BIM) вне зависимости от используемого средства проектирования.

Обратная связь с разработчиками осуществляется через сайт продукта [www.cgis.io](http://www.cgis.io).

## ОГЛАВЛЕНИЕ

<b>РАЗВЕРТЫВАНИЕ ПЛАТФОРМЫ</b> .....	<b>5</b>
МИНИМАЛЬНЫЕ СИСТЕМНЫЕ ТРЕБОВАНИЯ.....	5
РАЗВЕРТЫВАНИЕ.....	5
Ubuntu Linux.....	5
<b>БЫСТРЫЙ СТАРТ</b> .....	<b>7</b>
КЛИЕНТСКОЕ ПРИЛОЖЕНИЕ.....	7
Вход в систему.....	7
Операции с картой.....	7
Просмотр информации об объектах.....	8
КОНСОЛЬ АДМИНИСТРИРОВАНИЯ.....	9
Вход в систему.....	9
Доступ к свойствам проекта.....	10

## РАЗВЕРТЫВАНИЕ ПЛАТФОРМЫ

### Минимальные системные требования

Для хостинга платформы cGIS Pro система должна удовлетворять следующим минимальным требованиям:

- двухъядерный процессор частотой 2 ГГц с поддержкой виртуализации;
- оперативная память 4 Гб;
- свободное место на жестком диске 20 Гб;
- сетевой интерфейс 100 Мбит/сек.

Программное окружение:

- Ubuntu 18.04 LTS, Ubuntu 20.04 LTS;
- Docker 18.03 и выше / Docker Compose 1.21 и выше.

### Развертывание

#### Ubuntu Linux

Перед развертыванием убедитесь, что в системе установлены пакеты Docker и Docker Compose. В случае необходимости установите их последние версии:

```
sudo snap install docker
```

Для развертывания cGIS Pro сделайте следующие действия:

1. Скачайте архив с установочным образом cGIS Pro по ссылке, которая предоставляется после приобретения cGIS Pro.
2. Распакуйте его содержимое

```
tar xvf cgispro.tar
```

3. Перейдите в папку с распакованным содержимым

```
cd ./cgispro
```

4. Запустите сценарий установки

```
sudo ./install.sh
```

Начнется процедура установки, сопровождаемая выводом сообщений на консоль. В конце своей работы процедура установки выведет ссылки, по которым доступны клиентское приложение и консоль администрирования. Используйте эту информацию для доступа к компонентам платформы.

Вы можете вручную определить IP адрес, по которому будут доступны компоненты платформы. Для этого укажите требуемый адрес в командной строке сценария установки, например

```
sudo ./install.sh 10.1.1.99
```

---

**Внимание!** Для хостинга платформы cGIS Pro важно, чтобы в системе не были заняты порты 80/TCP (HTTP Services), 8080/TCP (HTTP Services), 9090/TCP и 5432/TCP (PostgreSQL). Если в системе, где развертывается платформа cGIS Pro, один или несколько указанных портов заняты, остановите соответствующие службы перед запуском сценария установки.

---

# БЫСТРЫЙ СТАРТ

## Клиентское приложение

### Вход в систему

Откройте клиентское приложение в браузере по ссылке, которая была указана при завершении процедуры установки. Через некоторое время во вкладке браузера появится окно приложения (Рисунок 1).

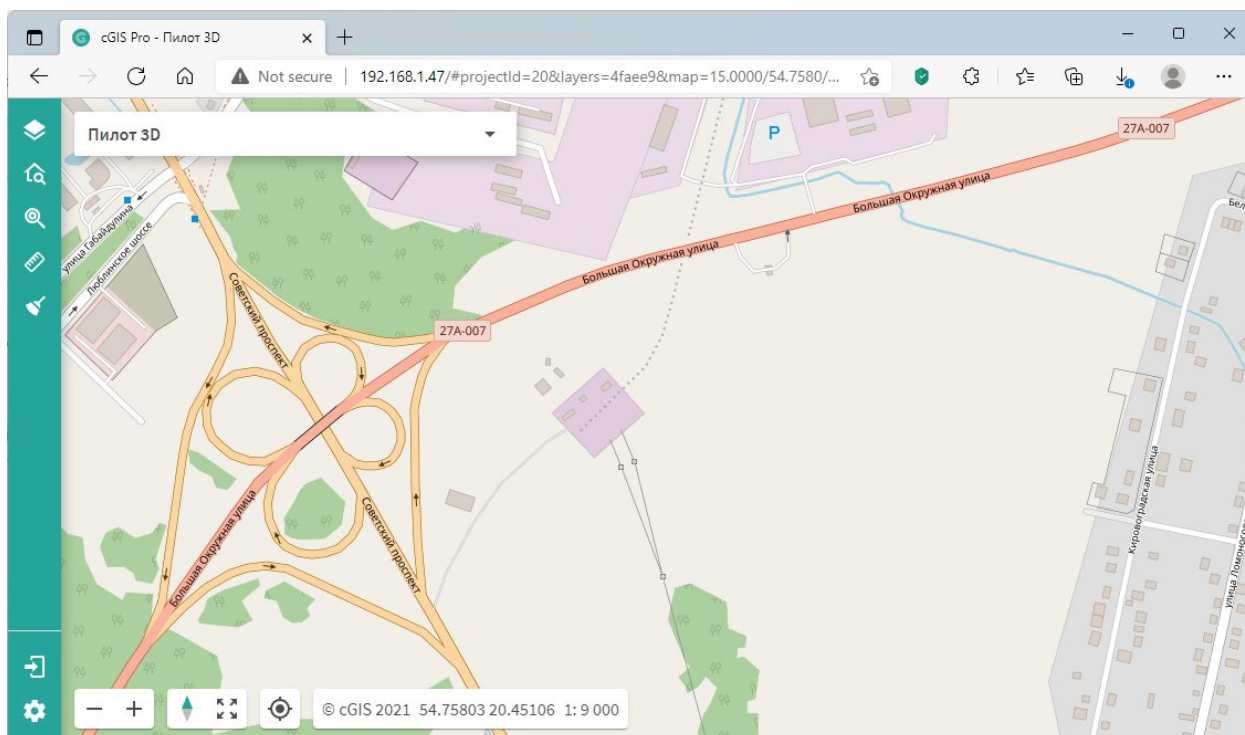


Рисунок 1. Окно клиентского приложения cGIS Pro.

Клиентское приложение cGIS Pro позволяет работать без входа в систему, однако вход в систему авторизованным пользователем дает доступ к дополнительным возможностям.

Кликните по пиктограмме входа в систему в левом нижнем углу окна приложения, в появившейся панели авторизации укажите имя пользователя «admin» и пароль «admin123», затем нажмите на кнопку **Войти** (Рисунок 2).

Содержимое экрана обновится, и появятся дополнительные функции, которые доступны авторизованным пользователям системы, например, на карте появятся трехмерные модели зданий и сооружений.

### Операции с картой

С помощью мыши и кнопок на панелях инструментов можно управлять видом карты. Например, кнопки «+» / «-» или колесо мыши позволяют изменять масштаб отображения карты, а перемещение мыши одновременно с нажатой клавишей **Ctrl** изменяет положение точки обзора карты в трехмерном пространстве. Подробнее о функциях управления картой смотри в документе «Руководство пользователя cGIS Pro».

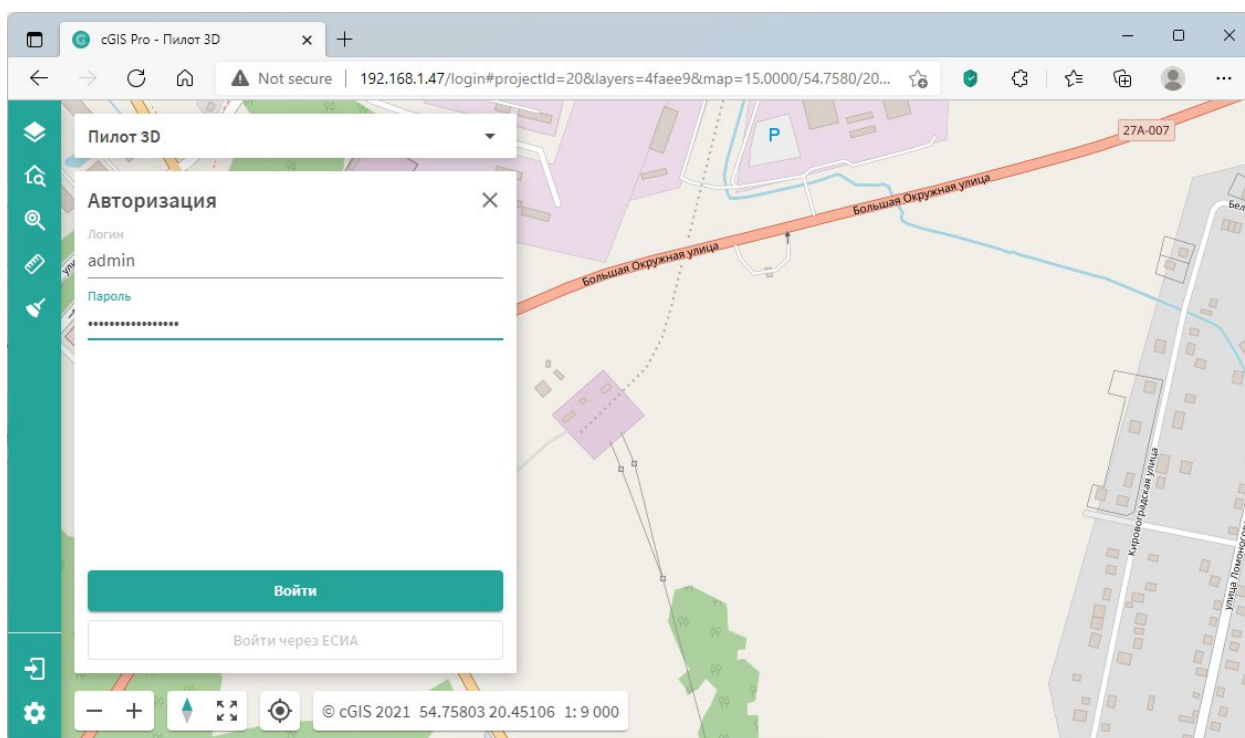


Рисунок 2. Панель входа в систему cGIS Pro.

### Просмотр информации об объектах

Левой клавишей мыши кликните на объект подстанции в центре экрана, в левой части карты появится информационная панель, в которой будет отображаться информация по объектам в районе клика мышью (Рисунок 3).

В данном случае в информационной панели появится информация о подстанции.

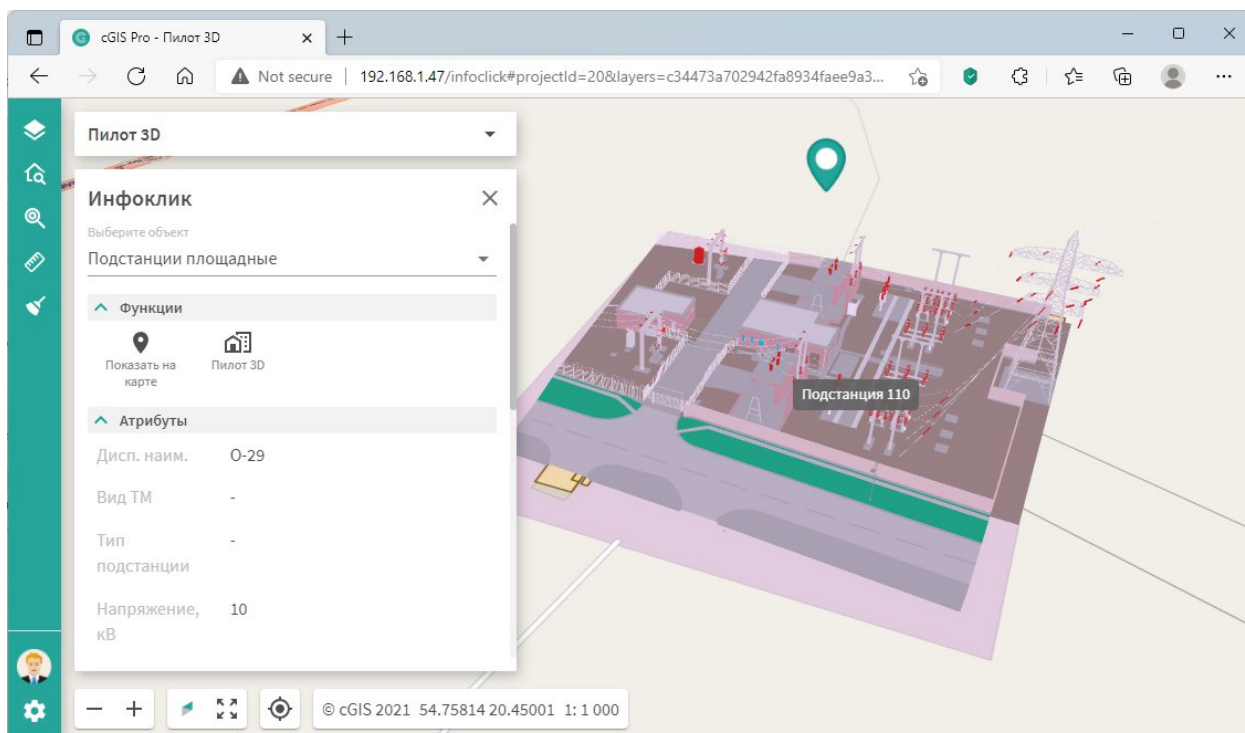


Рисунок 3. Информация по объектам на карте.

Чтобы посмотреть информационную модель здания (BIM) подстанции нажмите на пиктограмму «Пилот 3D» в подразделе «Функции» информационной панели.



На экране появится панель просмотра информационной модели (Рисунок 4).

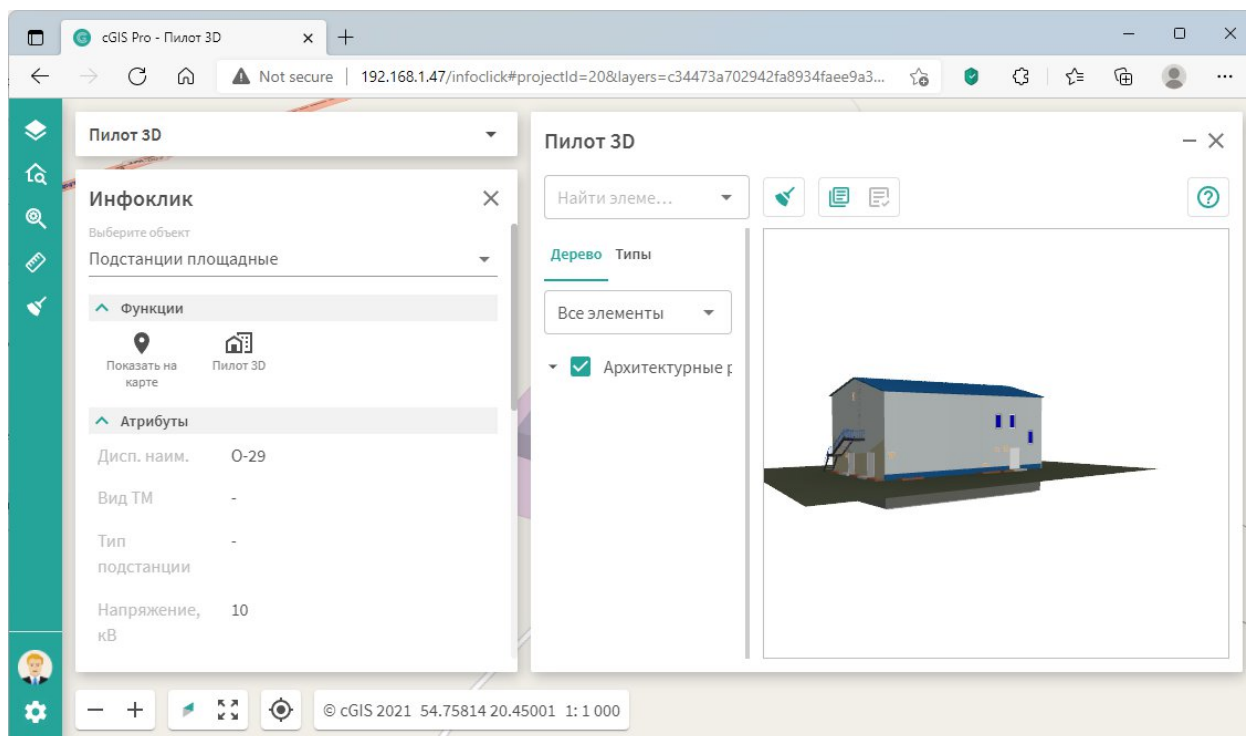


Рисунок 4. Панель просмотра информационной модели.

Более подробную информацию по работе с платформой cGIS Pro можно найти в документе «Руководство пользователя cGIS Pro».

## Консоль администрирования

### Вход в систему

Откройте консоль администрирования в браузере по ссылке, которая была указана при завершении процедуры установки. Во вкладке браузера должно появиться окно входа в консоль администрирования (Рисунок 5).

В отличие от клиентского приложения cGIS Pro консоль администрирования платформы не позволяет работать от имени анонимного пользователя. Укажите имя пользователя «admin» и пароль «admin123», затем нажмите на кнопку **Войти**.

Во вкладке браузера отобразится главное окно консоли администрирования, включающее в себя главное меню и рабочую область, в которой будут открываться информационные вкладки (Рисунок 6).

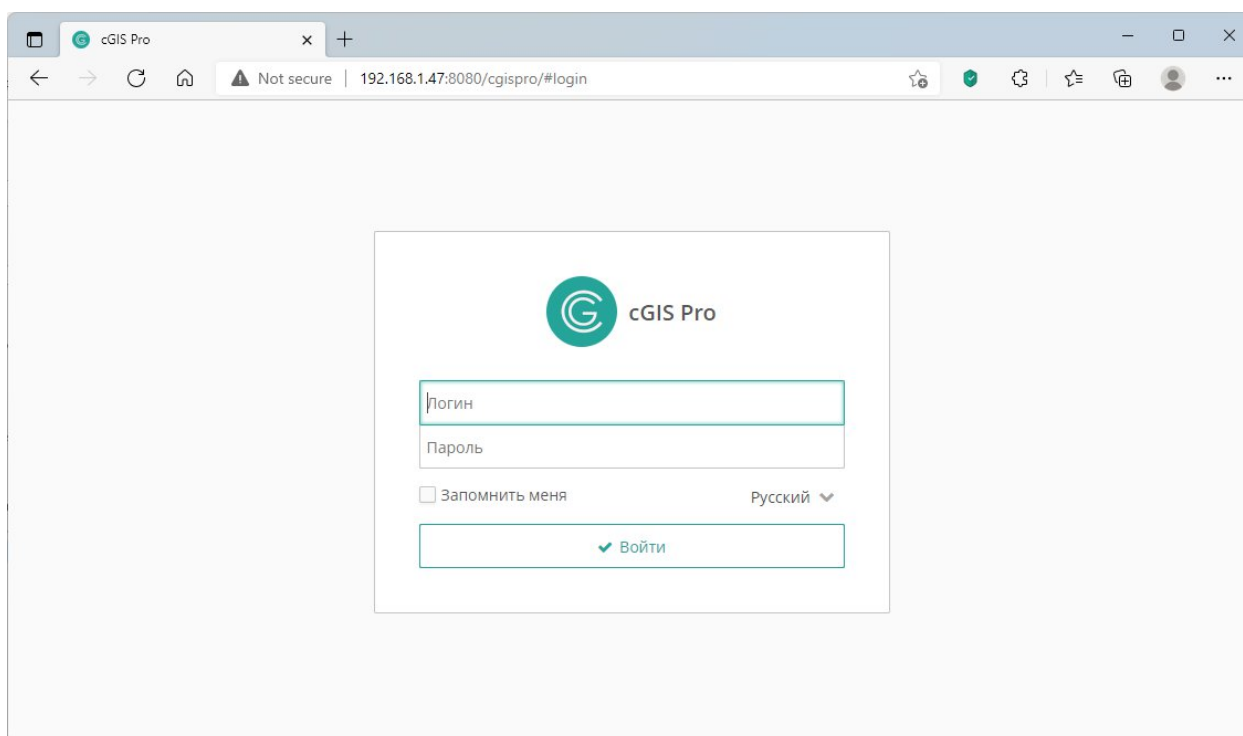


Рисунок 5. Окно входа в консоль администрирования.

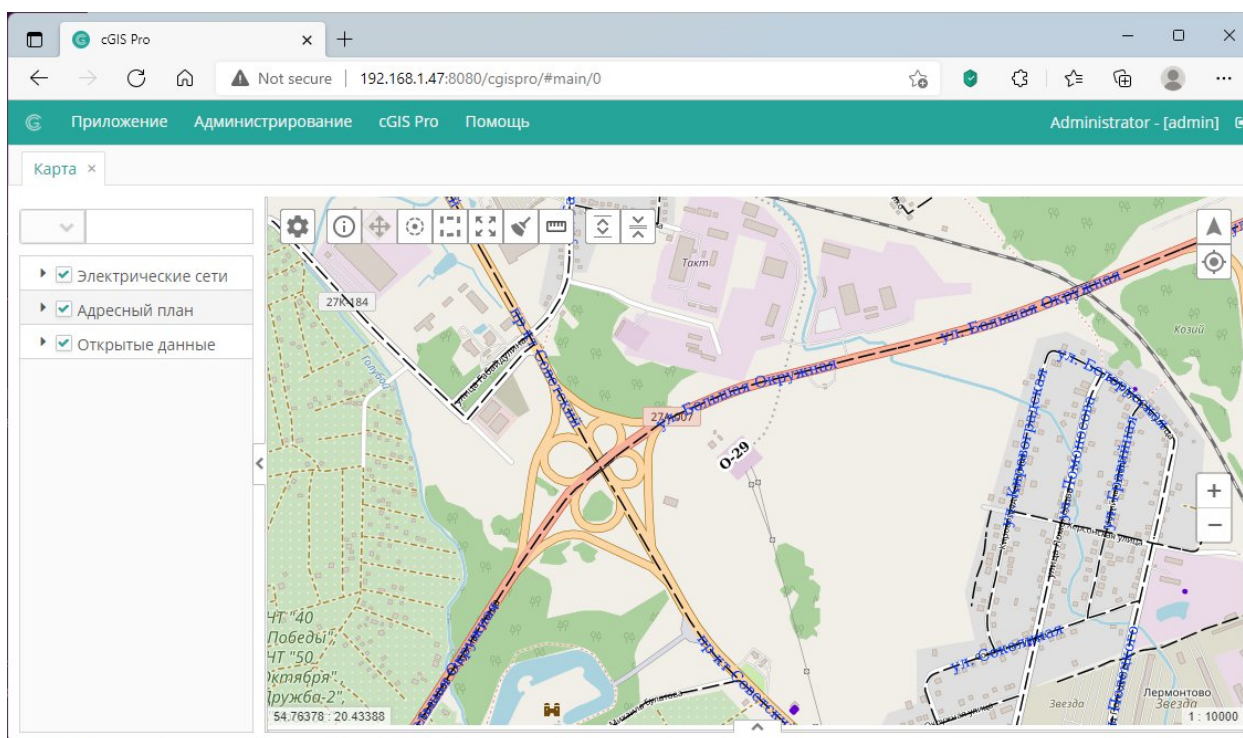


Рисунок 6. Главное окно консоли администрирования.

### Доступ к свойствам проекта

Выберите пункт меню **cGIS Pro** ► **Проекты**, после чего появится окно со списком проектов (Рисунок 7).

Выберите проект «Пилот 3D» и нажмите на кнопку **Изменить** в верхней области вкладки. На месте вкладки списка проектов появится вкладка свойств выбранного проекта (Рисунок 8), которая, в свою очередь, состоит из нескольких вкладок,

содержащих информацию картографического, прикладного и вспомогательного характера.

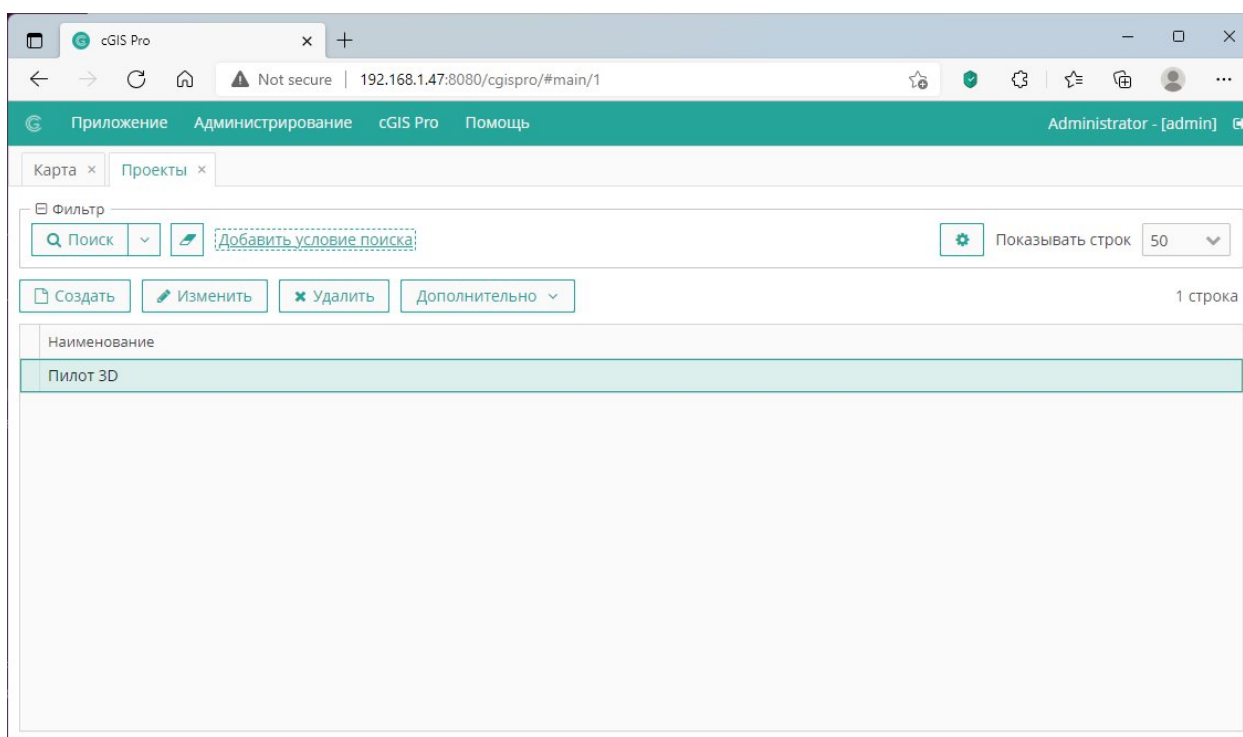


Рисунок 7. Список проектов cGIS Pro.

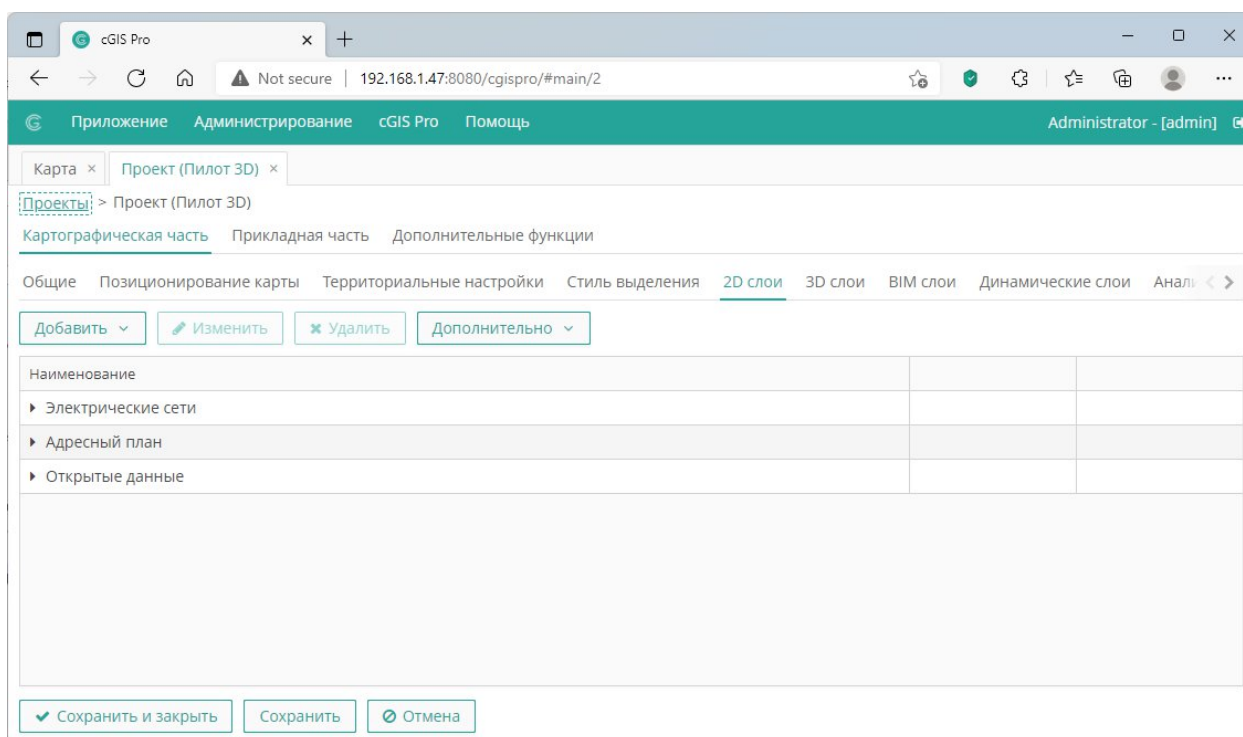


Рисунок 8. Свойства проекта.

Измените значения требуемых свойств проекта и нажмите на кнопку **Сохранить и закрыть**, чтобы закрыть вкладку и сохранить внесенные изменения.

Более подробное описание консоли администрирования приведено в документе «Руководство администратора cGIS Pro».